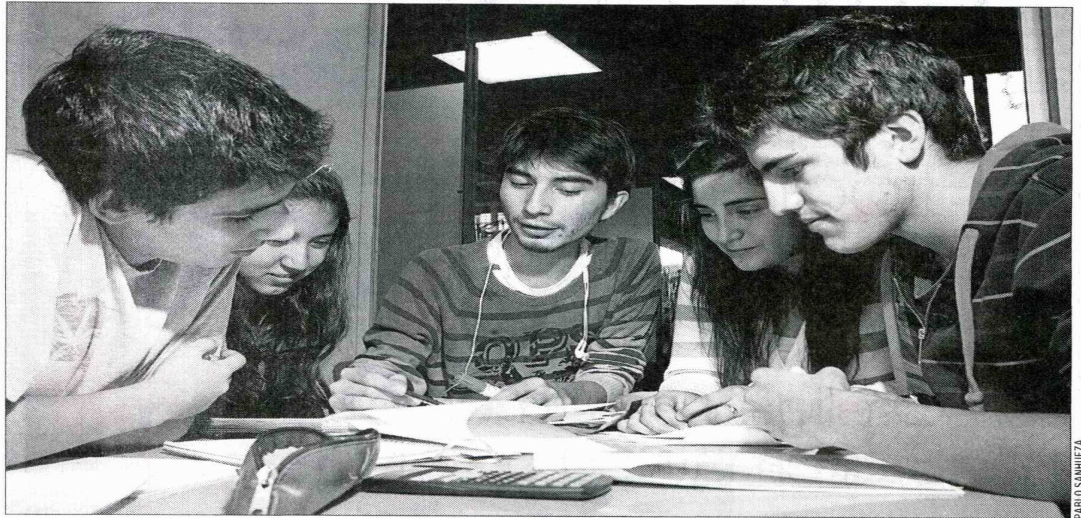


Fecha	Fuente	Pag.	Art.	Título
03/04/2011	EL MERCURIO - (STGO-CHILE)	10	8	USO DEL TIEMPO Y MODO DE ESTUDIO ENREDAN A NUEVOS UNIVERSITARIOS PARTE 01

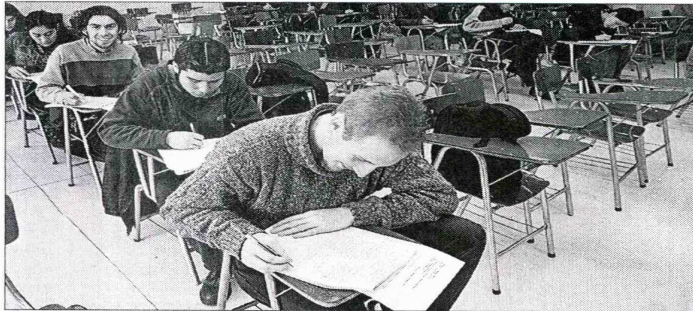
Algunos planteles ofrecen apoyo y contención:

Uso del tiempo y modo de estudio enredan a nuevos universitarios

■ Pasar del colegio a la educación superior supone una serie de ajustes que, para muchos, son difíciles de sobrellevar. La ayuda existe a través de talleres e incluso guías.



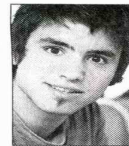
Manuel Pérez es estudiante de sexto año de Ingeniería Civil Química en la UC y hace tutorías a doce estudiantes de la universidad, a través del programa del Centro de Apoyo al Rendimiento Académico (CARA).



La falta de concentración y la dificultad para encontrar una buena estrategia de estudio están entre los desajustes que experimentan los nuevos universitarios.

■ CAMBIO RADICAL ■

"Nunca había salido de una clase de matemáticas sin entender nada. Eso pasó con Cálculo, la asignatura que más me ha costado, porque ocupa una dinámica de clase distinta a la del colegio".



TOMÁS DELAVEAU
Ingeniería Civil UC

"En parte he cambiado mi forma de estudiar. En la universidad uno tiene que

repasar día a día, mientras que en el colegio se puede estudiar de un día para otro".



INGRID GONZÁLEZ
Agronomía UC

"Para estudiar en la universidad hay que estar siempre conectado a un computador, a diferencia del colegio, donde bastaba con agarrar el cuaderno y

concentrarse una tarde para tener buena nota".



FRANCISCA CERDA
Enfermería UC

Fecha	Fuente	Pag.	Art.	Titulo
03/04/2011	EL MERCURIO - (STGO-CHILE)	10	9	USO DEL TIEMPO Y MODO DE ESTUDIO ENREDAN A NUEVOS UNIVERSITARIOS PARTE 02

PAMELA ELGUEDA Y CARLOS SOLORZA

Dificultades para “administrar” el tiempo, decepción por las bajas notas que obtienen en las primeras pruebas, deslumbramiento con una libertad que no conocían y problemas de integración con sus compañeros.

Son varias las sensaciones que viven los alumnos de primer año. Algunos lograrán adaptarse a los cambios antes de que su ánimo o su rendimiento se afecten. Otros necesitarán ayuda para ajustarse a esta nueva vida. Por eso, algunos planteles tienen una oferta de talleres y de atención especializada, así como guías para alumnos y profesores.

En la Universidad de Santiago los profesionales del Departamento de Promoción de la Salud Psicológica han diseñado talleres de inducción para ayudar a sus “cachorros” a hacer frente a este remolino de emociones.

“Un ejercicio muy útil para que aprendan a usar bien su tiempo es que diseñen un calendario ideal, con las horas que pretenden dedicar a estudiar, a dormir, a divertirse, etc.”, comenta Patricia Pérez, psicóloga de ese departamento. “Y después, les recomendamos cotejarlo con lo que en realidad hacen. Eso les ayuda a conocer mejor sus tiempos y forma de trabajar y a planificar con realismo”, añade. Ella junto a Walter Kühne editaron la “Guía de Apoyo psicológico para universitarios”, que ha sido entregada en 2010 y 2011 a todos los recién llegados a la Usach.

“Es un texto que les puede ayudar a identificar los problemas de adaptación y ver que son normales y frecuentes”, explica Kühne, quien resalta que el pdf gratuito de esta guía está disponible en www.dps.usach.cl.

Conocer al curso

En la Universidad Católica no son muy distintos los problemas que experimentan los novatos. De hecho, en una encuesta aplicada en 2009 por la Dirección de Asuntos Estudiantiles (DAE), el 77% de los novatos reportó haber experimentado alguna dificultad académica durante su primer semestre.

Esos datos le sirvieron a la DAE en el diseño de los talleres de apoyo a los novatos. Y a los profesionales del Observatorio de la Juventud Universitaria de esa entidad les ayudó para elaborar una guía para los académicos de la UC.

“Los profesores son actores clave para los alumnos y su ajuste a la rea-

Fecha	Fuente	Pag.	Art.	Titulo
03/04/2011	EL MERCURIO - (STGO-CHILE)	10	10	USO DEL TIEMPO Y MODO DE ESTUDIO ENREDAN A NUEVOS UNIVERSITARIOS PARTE 03

lidad universitaria", explica Gonzalo Gallardo, psicólogo del Observatorio. "Hicimos un estudio para saber cómo veían los alumnos a sus profesores. Y con esos datos más un trabajo conjunto con el Centro de Desarrollo Docente hicimos esta guía de orientación para una docencia inclusiva", dice el profesional.

Uno de las recomendaciones ("no recetas", recalca Gallardo) que se propone a los académicos es que conozcan a su curso y estén atentos a las dificultades de los alumnos. "Por ejemplo, una estudiante que falta porque su guagua está enferma. O aquellos que trabajan. Esperamos que esos alumnos sientan que pueden compartir su responsabilidad académica con sus profesores", dice Gallardo.

En la Universidad del Desarrollo

llo conocen del entusiasmo con que los alumnos reciben esta oferta de ayuda. En la sede de Concepción, el Centro de Apoyo al Desempeño Académico ha recibido desde 2005 un promedio de 500 alumnos por año. "Estimamos que esta cifra se verá doblada este año por un cambio que hicimos en los talleres", comenta Deborah Pavesi, directora de docencia de pregrado de la sede penquista.

La idea principal de esos cursos, explica la directora, es desarrollar en todos sus estudiantes las habilidades y destrezas que ayudan a lograr el éxito académico y, en segundo término, prevenir el fracaso y deserción de alumnos.

Un anhelo que, de seguro, también comparten los que ya completaron un mes como universitarios.